

Hasičský záchranný sbor Moravskoslezského kraje



Vyhláška č. 23/2008 Sb., o technických podmínkách požární ochrany staveb

**Požadavky na vybavení domů
a bytů hlásiči požáru
a přenosnými hasicími
přístroji.**

Hasičský záchranný sbor Moravskoslezského kraje
Výškovická 40
700 30 Ostrava – Zábřeh
www.hzsmk.cz

Všeobecně

Dne 1. července 2008 nabyla účinnosti vyhláška č. **23/2008 Sb.**, o technických podmínkách požární ochrany staveb (dále jen vyhláška). Tento předpis stanoví jednotné technické podmínky požární ochrany pro navrhování, výstavbu a užívání staveb.

Vyhláška je zpracována podle nových národních a zahraničních poznatků v oblasti požární ochrany staveb, reaguje na vstup ČR do Evropské unie a harmonizuje požadavky požární bezpečnosti s evropskými předpisy.

Jakých staveb se vyhláška týká

- nově povolených a schválených staveb
 - staveb o jejichž umístění bylo pravomocně rozhodnuto v územním řízení nebo byl vydán územní souhlas po 1. 7. 2008,
 - staveb, ke kterým byla zpracována projektová dokumentace, k níž bylo vydáno souhlasné stanovisko orgánu státního požárního dozoru po 1. 7. 2008,
- některé podmínky z vyhlášky např. na chráněné únikové cesty, se vztahují i na stávající stavby schválené před 1. 7. 2008; tyto stavby musí podmínky stanovené vyhláškou splnit do 1. 1. 2009.

Co vyhláška mění

Vyhláška přináší mimo jiné nové požadavky na vybavení rodinných domů a staveb určených pro bydlení zařízením autonomní detekce a signalizace (obecně hlásičem požáru) a také hasicími přístroji.

Hlásiče požáru

Dle vyhlášky musí být hlásiči požáru vybaveny nově povolené a schválené stavby. Objekty schválené před 1. 7. 2008 musí být vybaveny hlásiči požáru pouze tehdy, pokud stavba či její část projde v budoucnu rozsáhlejší stavební úpravou.

Co je hlásič požáru



Jednoduché zařízení, které v krabičce o průměru cca 12 cm obsahuje detektor požáru, optickou a hlavně akustickou signalizaci, která vás v případě požáru spolehlivě probudí popř. upozorní sousedy, že něco není v pořádku.

Cena hlásiče požáru se pohybuje v řádech stokorun. Hasičský záchranný sbor Moravskoslezského kraje varuje před podomními prodejci, kteří mnohdy za přemrštěné ceny nabízejí zboží pochybné kvality.

Kam instalovat hlásič požáru

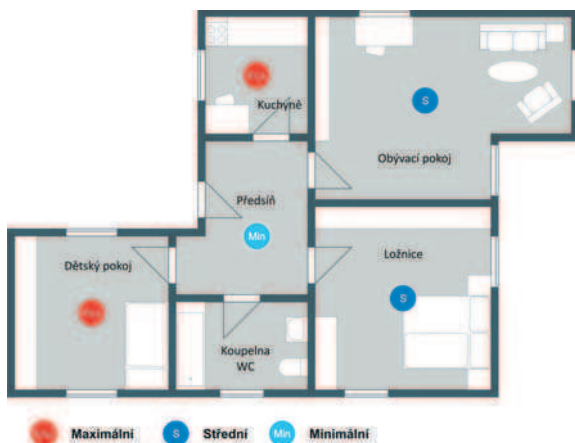
Rodinný dům

Hlásič požáru musí být umístěn v části vedoucí k východu z bytu v rodinném domě, u mezonetových bytů a rodinných domů s více byty v nejvyšším místě společné chodby nebo prostoru. Jedná-li se o byt v rodinném domě s podlahovou plochou větší než 150 m², musí být hlásič požáru umístěn také v jiné vhodné části bytu (ložnice, obývací pokoj).

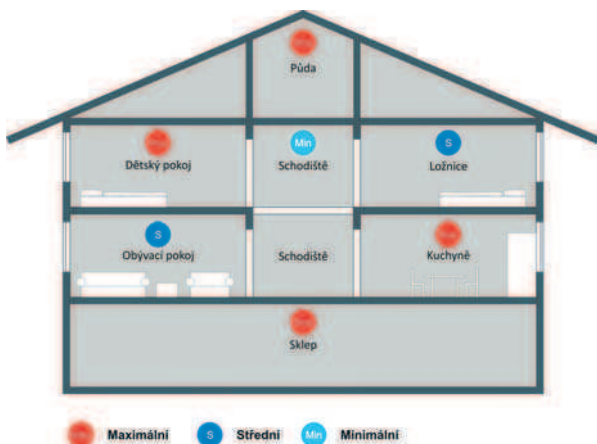
Bytový dům

Hlásič požáru musí být umístěn v části bytu vedoucí směrem do únikové cesty. Jedná-li se o byt s podlahovou plochou větší než 150 m² a v mezonetových bytech, musí být umístěn další hlásič požáru v jiné vhodné části bytu (ložnice, obývací pokoj).

V uvedených případech je nutné zdůraznit, že se jedná o minimální požadavky přesně definované vyhláškou.



Umístění hlásiče požáru v bytě do 150 m².



Umístění hlásiče požáru v rodinném domě o ploše bytu do 150 m².

Vyhláška stanovuje minimální variantu zabezpečení hlásiči požáru v bytových jednotkách a v rodinných domech. Hasičský záchranný sbor Moravskoslezského kraje doporučuje alespoň střední variantu zabezpečení.

Hasicí přístroje

Vyhláška přináší také změny v oblasti vybavenosti objektů hasicími přístroji (HP). Po nabytí účinnosti vyhlášky bude vybavení HP povinné pro **nově povolené a schválené rodinné domy**.

Umístění, druhy a počet HP je stanoven ve schválené **projektové dokumentaci příslušné stavby**.

Vybavení objektů pro bydlení hasicími přístroji

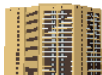


Rodinný dům

Musí být vybaven alespoň jedním HP s hasicí schopností nejméně 34A.

Jednotlivá garáž u rodinného domu musí být vybavena jedním HP s hasicí schopností 183B.

Pokud je garáž součástí rodinného domu, pak je možné pro garáž a rodinný dům použít jeden HP, který bude splňovat hasicí schopnost 34A a zároveň 183B.

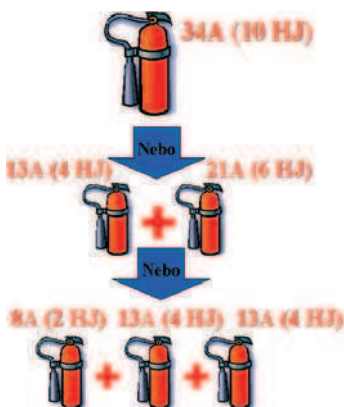


Bytové domy

Vyhláška přímo nepožaduje instalaci HP v bytě. Bytové domy musí být vybaveny HP následovně:

- a) 1 HP práškový s hasicí schopností 21A pro hlavní domovní rozvaděč elektrické energie,
- b) 1 HP CO₂ s hasicí schopností 55B pro strojovnu výtahu,
- c) 1 HP vodní nebo pěnový s hasicí schopností 13A nebo 1 HP práškový s hasicí schopností 21A na každých započatých 100 m² půdorysné plochy u požárních úseků určených pro skladování, je-li jejich půdorysná plocha větší než 20 m²,
- d) další HP vodní nebo pěnový s hasicí schopností 13A nebo přenosný hasicí přístroj práškový s hasicí schopností 21A na každých započatých 200 m² půdorysné plochy všech podlaží domu, přičemž se do této plochy nezapočítávají plochy bytů.

Jakým hasicím přístrojem vybavit rodinný dům



V rodinném domě musí být instalován nejméně 1 HP s hasicí schopností minimálně 34A (10 hasicích jednotek)

NEBO

více HP s menší hasicí schopností (např. 5A, 8A, 13A, 21A nebo 27A) tak, aby součet hasicích jednotek – HJ (dle tabulky č. 1 přílohy 4 vyhlášky č. 23/2008 Sb.) byl adekvátní počtu HJ hasicí schopnosti 34A, tj. 10 HJ.



Údaj o hasicí schopnosti je uveden na štítku HP

Návod k použití HP

Co lze hasit HP



Třída A – hoření pevných látek hořících plamenem nebo žhnutím (např. dřevo, uhlí),



Třída B – hoření kapalných látek a látek, které do kapalného skupenství přecházejí (např. benzín, olej),



Třída C – hoření plyných látek hořících plamenem (např. propan-butan, zemní plyn),



Třída D – hoření lehkých alkalických kovů (např. hořčík a jeho slitiny s hliníkem),



Třída F – hoření rostlinných nebo živočišných olejů a tuků používaných na (v) kuchyňských spotřebičích.